

CADENA DE CARNE AVIAR ARGENTINA



Alumno: Carlos Martín Miranda Naón

Profesor: Ing. Víctor Piñeyro

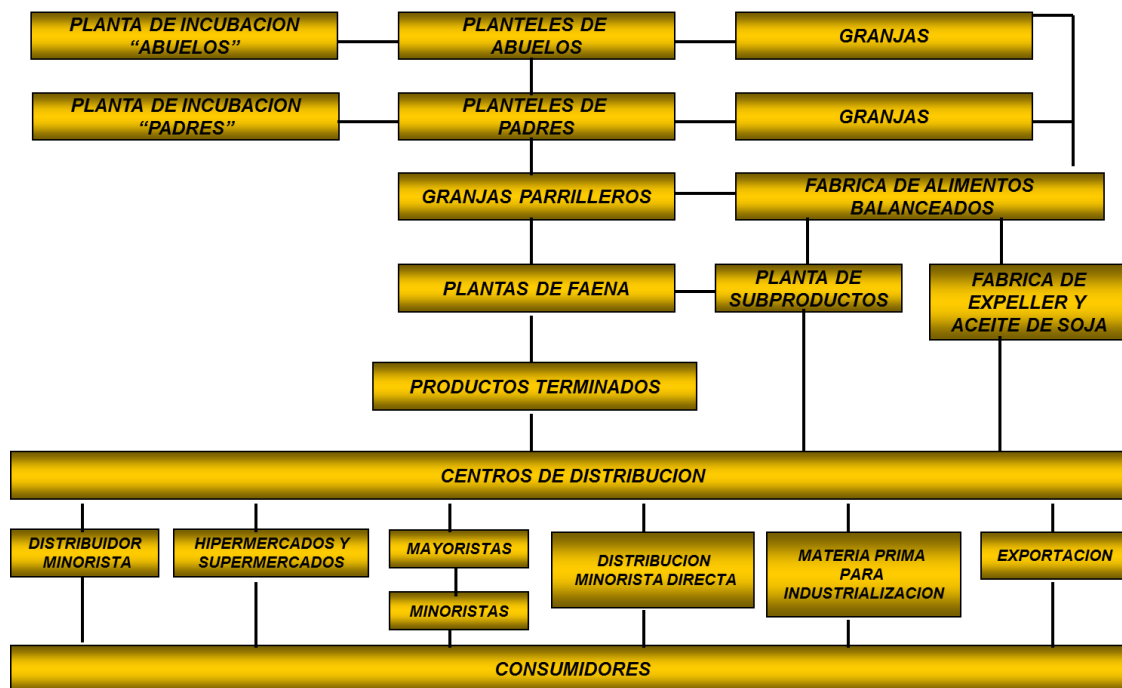
Introducción a la Cadena Avícola

A partir de la década del 60 comienza la industrialización de la avicultura, ya desde años anteriores se realizaba la producción avícola pero de manera informal.

La integración vertical en la avicultura parte desde 3 puntos distintos:

- Productores avícolas que se integran primero horizontalmente y luego vertical.
- Comercializadores que se integran verticalmente adquiriendo plantas de faena y luego integrando toda la cadena.
- Una fusión entre las 2 formas de integración anteriores pero en la cual se comienza contratando empresas que realizan algunas tareas.

Integración de la Cadena Avícola



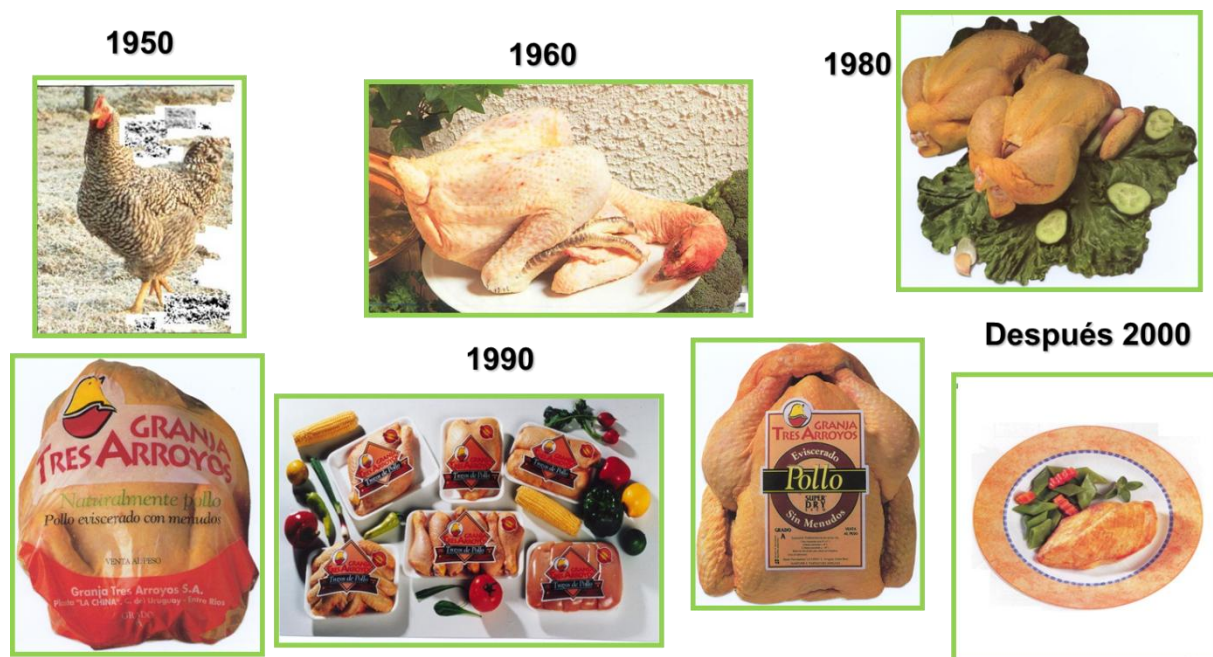
Granja Abuelos-Incubacion Padres-Granja Padres-incubacion Parrilleros-Granja Parrilleros-Faena-Comercializacion

Beneficios de la integración vertical

- Sanidad controlada asegurada.
- Seguridad bajo sistemas auditables.
- Trazabilidad del origen al consumidor (de góndola a abuelos).
- Inocuidad, Trazabilidad y Aseguramiento de no existencia de residuos.
- Bienestar animal.
- Cumplimiento de los requerimientos.
- Adaptabilidad a demandas.

Durante las últimas 6 décadas el producto demandado por el consumidor ha sufrido cambios significativos, pasando desde la venta de pollos vivos en los mercados en los años 50 a la venta de productos cocidos e industrializados en la actualidad.

Evolución del producto



Esta adaptabilidad a la demanda junto con las BPM, avances genéticos, tecnológicos y la colaboración entre los actores de la industria impulsaron el crecimiento del sector

Diferencias con otras cadenas no integradas

Pollo	Bovinos
Integración crianza, alimentación, frigorífico y comercialización	Desconfianza entre productores y frigoríficos
Venta directo al público o mercados	Venta a consignatarios, mayor costos.
Menor costo de comercialización	Cadena totalmente desintegrada, salvo hipermercados.
Menos intermediarios	Más intermediarios
Mayor conversión	Menor conversión

FODA

<p style="text-align: center;"><u>Fortalezas</u></p> <ul style="list-style-type: none"> • Integración Vertical • Colaboración entre las empresas del sector • Productividad con altos índices de eficiencia 	<p style="text-align: center;"><u>Oportunidades</u></p> <ul style="list-style-type: none"> • Tipo de Cambio • Demanda Mundial de Carne Aviar • Trabas a Importaciones • Precio de otras carnes
<p style="text-align: center;"><u>Debilidades</u></p> <ul style="list-style-type: none"> • Escaso Planeamiento del sector • Administración Informal • Precios estandarizados por falta de Diferenciación de productos. • Necesidad de recurrir al sistema financiero para realizar inversiones 	<p style="text-align: center;"><u>Amenazas</u></p> <ul style="list-style-type: none"> • Políticas Gubernamentales • Falta de Crédito • Industria de Carne Avícola Brasileira • Incremento en cargas sociales y presión tributaria

Conclusiones

Por lo contemplado en el presente trabajo, podemos concluir que la cadena de carne aviar argentina tiene gran potencial, remarcando su amplia integración vertical que permite una importante baja en los costos de transferencia y una demanda mundial sostenida de estas carnes. A nivel nacional, el crecimiento del consumo per cápita se encuentra dado por varios factores como ser el alto precio de la carne bovina, excelente calidad nutricional, conciencia de consumo más saludable y gran diversidad de productos industrializados.

Las deficiencias más importantes de la cadena se encuentran dentro de las empresas integradoras, éstas poseen gran conocimiento del mercado pero suelen ser empresas familiares que se rehúsan a modificar su estructura administrativa.

Desde el último semestre de 2012 se hizo notoria la falta de planeamiento del sector, ya que hubo un fuerte incremento en el volumen de faena sin analizar la posibilidad de absorción de esta oferta. Asimismo, todas las empresas del sector aumentaron su producción siendo que solo una porción de éstas se encuentra con la posibilidad de colocar sus productos en el exterior, causando una saturación en el mercado interno, lo cual se vio reflejado en una fuerte caída del precio interno (llegando a precios por debajo de los costos de producción). Las empresas con mayor dimensión fueron las más afectadas por sus elevados costos fijos y presiones fiscales.

La falta de objetivos comunes en el sector avícola se ve reflejado en los últimos sucesos. Mejorando esto y teniendo en cuenta la eficiencia de esta cadena, podemos acordar que el potencial de la industria de carne avícola, todavía se encuentra muy por arriba de los niveles actuales, aunque todo indica que el camino seguido por esta cadena es el adecuado y puede ser tomado como ejemplo para otras cadenas en busca de una articulación adecuada.

Bibliográfica

CEPA <http://www.aviculturaargentina.com.ar/>

CAPIA <http://www.capia.com.ar/>

MINIAGRI <http://www.minagri.gob.ar/site/index.php>

AVIMETRIA <http://avimetria.com.ar/>

GRANJA TRES ARROYOS <http://www.granjatresarroyos.com.ar>

WORLD POULTRY <http://www.worldpoultry.net/>

CONTACTO DIRECTO CON:

- Ing. Hugo Garces Gerente Producción Granja Tres Arroyos Buenos Aires
- Maximo Lineiro Jefe departamento de Nutrición Granja Tres Arroyos
- Nicolas De Grazia Director Granja Tres Arroyos
- Candela Leo asistente de dirección Granja Tres Arroyos